



Senapred activa Alertas SAE en diversos puntos de la región de Valparaíso por remociones en masa y desborde de esteros

▶▶▶ PURANOTICIA.cl

DIARIO DIGITAL EDICIÓN 136

WWW.PURANOTICIA.CL

VIERNES 21 DE JUNIO DEL 2024



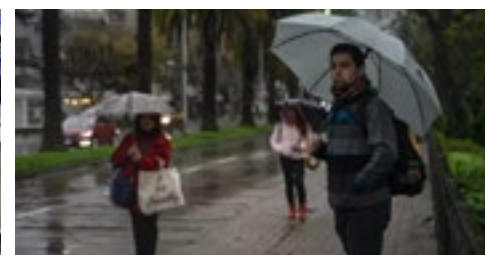
Más de 100 milímetros de agua ahogan a la región: Alerta Roja para Valparaíso y Marga marga



Ministra del Interior y presunta responsabilidad de EFE en accidente ferroviario: "Es lo más probable"



Inundación en la estación Villa Alemana del Tren Limache-Puerto obligó a abrir accesos laterales y a retirar el agua con bombas



Superávit de lluvias en la región de Valparaíso: Armada reporta un 30% más de agua acumulada en comparación a un año normal

Región de Valparaíso

Declararon en Alerta Roja a las provincias de Valparaíso y Marga Marga por crecidas de esteros, anegamientos y remociones en masa

Debido al intenso sistema frontal que se registra en la zona central del país, evento que ha dejado una serie de emergencias, el Servicio Nacional de Prevención y Respuesta Ante Desastres (Senapred), declaró **Alerta Roja en las provincias de Valparaíso y de Marga Marga** hasta que las condiciones meteorológicas así lo ameriten.

La decisión se ha adoptado tomando en consideración que ha habido algunas **crecidas de canales, ríos y esteros**, además de anegamientos en algunas ciudades.

Esto, además, ha derivado que en conjunto a las respectivas municipalidades **se hayan solicitado algunas evacuaciones de carácter preventivo**.

Hasta el cierre de esta nota se

habían evacuado algunas viviendas del sector Pajonal, en **Valparaíso**, por riesgo de remoción en masa. Lo mismo ha ocurrido en **Catemu** y en la comuna de **Llay Llay**, donde se solicitó la evacuación preventiva del fundo La Estrella. A estas tres zonas se suma el sector de Colmo, en la comuna de **Limache**. La autoridad también solicitó evacuar un sector de **Reñaca**, por la crecida del estero.

"Todas estas evacuaciones están siendo monitoreadas por los equipos en los puestos de mando operativos, para salvaguardar la integridad de nuestros vecinos y vecinas", explicó la delegada presidencial regional, Sofía González.

En cuanto a la situación en la zona afectada por el megaincendio en Viña del Mar y Quilpué, se indicó que **hay un despliegue permanente en la zona cero, con un plan de contingencia que incluye patrullajes preventivo y toma de decisiones**, en caso de presentarse algún riesgo mayor, como posibles remociones en masa.

El foco de la atención se ha centrado en el campamento Manuel Bustos, donde las autoridades señalaron que había algún tipo de riesgo.

"Están los distintos equipos desplegados. Sin embargo, importante es señalar que **hasta el momento no ha sido necesario hacer eva-**

cuaciones preventivas más grandes que lo que se ha realizado. En este momento, la atención del sistema está en Valparaíso, Viña del Mar, Catemu, Llay Llay y también en Limache", dijo González.

Junto a afirmar que han habido crecidas en varios esteros, lechos y canales de la región, la autoridad precisó que **"estamos haciendo monitoreo de la región para poner a disposición de los equipos municipales los apoyos o ayudas necesarias"**.

Finalmente, la Delegada Presidencial hizo un llamado a que **"nos mantengamos alerta, hay varias alertas SAE que se suscitarán en los próximos minutos. Lo importante es seguir las instrucciones de la autoridad en terreno"**.

Estos hechos, además, derivaron que en conjunto a las respectivas municipalidades se hayan solicitado algunas evacuaciones de carácter preventivo, tales como las ejecutadas en el sector Pajonal (Valparaíso), Reñaca (Viña del Mar), Colmo (Limache), Catemu y Llay Llay.



e) | 60 años

Ofertas En-todas



20%
desc.

XIAOMI REDMI 13C 5G 256GB

Precio oferta cliente

\$174.990

Precio normal: \$219.990
24 cuotas de: \$7.291
CAE: 1,51%



15%
desc.

ALTRAC TORRE DE SONIDO CARRITO

Precio oferta cliente

\$84.990

Precio normal: \$99.990

Con cargo a **tu boleta** mensual

Despacho **en 2 Hrs.** sin costo

Hasta 24 cuotas sin interés con:



Hasta 18 cuotas sin interés con **Banco de Chile**

Paga hasta en
12 cuotas
sin interés con



De cualquier banco
o casa comercial

Disponible solo para Tarjetas de Crédito nacionales con logos Visa/Mastercard



Oferta válida desde el 17 al 30 de junio del 2024 o hasta agotar stock de 200 unidades. El Pago con Tarjeta de Crédito puede tener costos asociados. Exclusiones Banco Scotiabank: Tarjetas Empresariales, Corporativas, Mastercard Business, Visa Business, Visa Enjoy, Visa Movistar, Visa Forum, Visa Congelada, Visa Crédito Express, Visa Bex y Tarjeta Universal, al igual que las Tarjetas de Crédito Cencosud Scotiabank, emitidas por su filial. BCI: Tarjetas Corporativas y Líder BCI. Consulte con el emisor de su tarjeta para mayor información. Infórmese sobre la garantía estatal de los depósitos en su banco o en www.cmfchile.cl. Oferta exclusiva para clientes Entel.

Crecida del estero Marga Marga causó serios daños en la feria: "Fue grande el desastre"



Varios de los módulos de la feria fueron arrastrados por el cauce del estero, y feriantes esperan poder levantarse pronto para atender el próximo sábado. Municipio mantiene monitoreo en los principales sectores y alerta que desborde del estero Reñaca es "inminente".

Las lluvias en la zona central de Chile impactaron en distintos puntos de la Región de Valparaíso, y el estero Marga Marga de Viña del Mar no fue la excepción.

Durante este viernes, debido a la constante lluvia, hubo una crecida del estero que dañó decenas de puestos de la tradicional feria de Viña del Mar, los que estaban apostados en el suelo del estero para ser utilizados en la venta de productos.

Varios de estos puestos fueron, literalmente, arrastrados por el cauce del estero, lo que obligará a los locatarios a tener que reinventarse una vez más ante las inclemencias de la naturaleza en Viña del Mar.

"DESTROZO TOTAL"

María Marín, presidente de la feria de Viña del Mar, calificó lo ocurrido como "destrozo total".

"Nunca lo imaginamos, pero bueno, vamos a tratar de, en estos días, recuperar todo, porque siempre queda en el estero los fierros, techos, que podamos recuperar, pero sí me han ofrecido ayuda Sercotec, la Municipalidad, las radios para hacer actividades y poder recuperar la feria, porque como muchas veces, nos vamos a recuperar y levantar de nuevo, como lo hemos hecho siempre", señaló a Puranoticia.cl.

Reconoció que no esperaban este tipo de lluvias, pues las anteriores no tuvieron tal impacto. "Más de 15 años que no llovía porque eran años secos. La semana pasada llovieron 80 milímetros de agua y no pasó nada, y esperábamos que esta vez también pudiéramos superarlo, pero fue más grande el desastre".

Marín precisó que, obviamente, no van a atender este sábado y tampoco el miércoles, pero que esperan poder volver a atender a su público el sábado de la próxima semana. "Vamos a tratar de que este próximo sábado sí, pero el miércoles no porque vamos a tratar de recuperar cosas y ver hasta dónde podemos llegar", indicó.

AYUDA DESDE EL CONCEJO MUNICIPAL

El concejal Sandro Puebla manifestó su preocupación por lo ocurrido y señaló que es "una lástima por las personas que trabajan en

la feria".

Además, aseguró que "en los próximos días vamos a analizar en el Concejo cómo ayudar a reponer la infraestructura que se vio afectada de manera que se pueda reponer en el breve plazo y que no se afecte la fuente laboral de cientos de familias que viven en torno a nuestra feria".

Desde las primeras horas del día, equipos municipales intensificaron las gestiones ante el aumento del caudal de los esteros Marga Marga y Reñaca, informaron desde Comunicaciones de la Municipalidad de Viña del Mar.

Previo al Cogrid, la alcaldesa Macarena Ripamonti señaló que "tenemos una de las estaciones de monitoreo con parte de traba-

jadores de Medio Ambiente, en trabajo conjunto con la Dirección de Obras Hidráulicas del MOP y tomar todas las medidas conducentes, en caso de que el nivel del agua siga en aumento".

DESBORDE DE ESTERO REÑACA "ES INMINENTE"

En tanto, ante el posible desborde del estero de Reñaca, la alcaldesa Macarena Ripamonti solicitó la constitución urgente de un mando regional para acudir a tiempo a la emergencia.

"La dirección de Obras Hidráulicas se ha contactado con nosotros para informarnos que el desborde del estero de Reñaca es inminente, en los sectores del puente Gastón Hamel hasta el puente Riveros, por lo que hemos solicitado de manera urgente la constitución de un mando regional junto con el ministerio de Defensa Nacional para proceder a las coordinaciones desde la Armada, Senapred, Carabineros, Bomberos y nosotros poner a disposición todas las capacidades municipales, sobre todo los funcionarios de la Delegación de Reñaca", puntualizó.

La jefa comunal, quien ha estado en terreno al frente de las tareas que desarrollan las cuadrillas de trabajadores municipales en las áreas donde se han producido las emergencias, informó al término del Cogrid que se realizó junto en conjunto con Bomberos y Carabineros que "existen más de 1.200 emergencias activas en Viña del Mar, cerca de 800 de ellas de gravedad alta en prácticamente en todos los cerros y en el centro de Viña del Mar".

Y acotó que "estamos con equipos desplegados del área social, de la Secpla y de Operaciones y Servicios, sacando a las personas, llevándolas a espacios seguros dentro de los albergues que hemos habilitado. Le pedimos paciencia, ya que, estamos desplegados con toda nuestra capacidad".



Senapred activa Alertas SAE en diversos puntos de la región de Valparaíso por remociones en masa y desborde de esteros

Mensajería se envió a habitantes de algunos sectores de Valparaíso, Viña del Mar, Limache, Quillota, Llay Llay y Catemu, a modo de evitar alguna emergencia mayor.



Diversos mensajes del Sistema de Alerta de Emergencia (SAE) se han emitido a los teléfonos celulares de los habitantes de la región de Valparaíso debido a las crecidas de ríos, esteros y diversos cursos de agua, sumado a remociones en masa, anegamientos u otras emergencias producidas a raíz de las intensas precipitaciones.

Antes de pasar a detallar los lugares donde se han recibido, vale hacer presente que esta Alerta SAE permite enviar información a los teléfonos que cuenten con el sello de compatibilidad, con el objetivo de

alertar a la población respecto a posibles riesgos.

En primer lugar, el Servicio Nacional de Prevención y Respuesta ante Desastres (Senapred) solicitó la **evacuación del sector conocido como Fundo La Estrella, en la comuna de Llay Llay**, debido a una remoción en masa. "Actúe con calma y acate las indicaciones de la autoridad. No olvides considerar a

tu mascota y sus necesidades".

Posteriormente se generó otra Alerta SAE en Limache, donde **Senapred solicitó evacuar el sector de Santa Rosa de Colmo**. "¡Atención! Por amenaza de desborde del embalse Santa Rosa, se solicita evacuar sector Santa Rosa, comuna de Limache".

Luego, en la comuna de Quillota se registraron otras dos: la primera,

en el sector de San Pedro - El Badén; y la segunda, en el sector de la Quebrada El Aji, ambas a causa de los desbordes de los esteros San Pedro y El Grillo, respectivamente.

"Por desborde de estero San Pedro, se solicita evacuar sector San Pedro - El Baden, comuna de Quillota", señaló Senapred sobre la primera Alerta SAE. De la segunda indicó que "por desborde del estero El Grillo, se solicita evacuar sector Quebrada El Aji, Quillota, región de Valparaíso. Senapred activó mensajería SAE".

Cabe hacer presente que la Delegación Presidencial Regional de Valparaíso también informó que se solicitó la **evacuación de algunas casas del sector Pajonal, en la comuna de Valparaíso**, por remociones en masa. Lo mismo ocurrió en Catemu.

Finalmente, la autoridad también indicó que se solicitó una **evacuación preventiva en un sector de Reñaca**, debido a la crecida del estero de esta zona de Viña del Mar.

walk casual

walk happy

Hush Puppies

Visitarnos en [hushpuppies.cl](https://www.hushpuppies.cl)

24 rutas de la Región de Valparaíso han sido afectadas por las lluvias: 12 de ellas fueron cerradas de forma preventiva



Diversos estragos han generado las fuertes precipitaciones que desde la madrugada de este viernes se han dejado sentir en la región de Valparaíso.

Remociones de tierra, cortes de rutas, inundaciones y personas aisladas, entre otras situaciones, son las emergencias que se han suscitado en la zona.

Parte de estos hechos fueron abordados por las autoridades en el Comité de Gestión de Riesgos y Desastres (Cogrid) regional de Valparaíso.

En ese sentido, se reportaron 24 rutas con distintas afectaciones, 12 de las cuales han sido cerradas de manera preventiva por las autoridades. En cuanto al resto de los caminos, se informó que son internos y de menor magnitud en las distintas comunas.

Respecto a afectación de per-

sonas, la delegada presidencial regional, Sofía González, informó que "hay 10 personas albergadas en toda la región".

"Con los equipos seguimos fortaleciendo el monitoreo en aumento de caudales, en San Antonio, en Quillota, en el estero Marga Marga... el monitoreo de estaciones a través de la DGA que hasta el momento no han dado alerta", agregó.

Respecto a la zona afectada por el megaincendio en Viña del Mar y Quilpué, se indicó que el plan de contingencia ha funcionado bien y que se mantienen los patrullajes tanto de Carabineros como de las respectivas municipalidades y el Senapred.

De todas maneras, González afirmó que se ha puesto especial atención "en aquellos puntos que revisten más preocupación en materia de remociones en masa.

Respecto a afectación de personas, la delegada presidencial regional, Sofía González, informó que hay 10 personas albergadas en toda la región de Valparaíso producto de las lluvias.

Las situaciones que se han dado han sido abordadas por equipos municipales".

Respecto a la situación de los socavones en Reñaca, principalmente a raíz del último que ha afectado a la comunidad del edificio EuroMarina II, la Delegada Presidencial Regional de Valparaíso aseguró que "el plan de contingencia del SERVIU en el socavón ha funcionado, sin tener mayor afectación en el socavón".

Sobre su plan de seguridad, ex-

plicó que "no existe dificultad para poder mantener la seguridad que actualmente tiene el edificio. Quiero aclarar que la definición de inhabilitabilidad la adopta el Municipio. A diferencia de situaciones anteriores, el perímetro de seguridad que se definió inicialmente está contenido dentro del edificio, por tanto no existen atribuciones para que se tomen decisiones respecto del interior del inmueble. Hemos estado disponibles y revisado solicitud de un informe OS10 a Carabineros para poder poner a disposición de la comunidad y con eso, a través de la administración, se adopten las medidas que ellos consideren necesarias".

Finalmente, también se indicó que el plan de contingencia del relave en Cabildo ha funcionado bien y no ha tenido mayores dificultades.



munDO

PATROCINADOR OFICIAL DE TODAS LAS ROJAS

Mi mundo es La Roja 🏆❤️💙🇨🇱

FIBRA | MÓVIL | TV | FIJO

Conoce nuestros planes y conéctate con La Roja en

tumundo.cl

📞 600 910 0900



Superávit de lluvias en la región de Valparaíso: Armada reporta un 30% más de agua acumulada en comparación a un año normal



El jefe del Centro Meteorológico de Valparaíso, capitán de corbeta Felipe Riffo, precisó el impacto de las precipitaciones de los últimos días y adelantó que sólo este viernes a las 8 de la mañana ya habían más de 50 milímetros de agua acumulada.

las 8 de la mañana, 30 milímetros acumulados con un total a la fecha de 200.8 milímetros, generando un superávit de un 30% en relación a un año normal”.

El experto indicó también que este sistema frontal tendrá precipitaciones durante todo el día, y que “la Dirección Meteorológica de Chile tiene vigente una alarma meteorológica por precipitaciones intensas en un corto periodo de tiempo durante todo el día viernes que afecta no solamente al sector costa sino que también a la Cordillera de la Costa, precordillera y valles cordilleranos con montos que podrían llegar hasta los 50 milímetros de agua”.

Con respecto al viento, Riffo informó que se mantiene vigente un aviso de mal tiempo para la bahía de Valparaíso “el cual debería mantenerse para todo el día de hoy, con vientos que podrían llegar a superar los 40 kilómetros por hora, generando oleaje dentro de la bahía y rompiente en todo el borde costero”.

Un superávit de 30% de agua acumulada, en relación a un año normal, registra la Región de Valparaíso este 2024, a propósito de las continuas e intensas lluvias de las últimas semanas.

Lo anterior llama la atención si se considera que en años anteriores las precipitaciones habían sido esporádicas, sin mucha agua y escasas, lo que mantenía en crecimiento el grave problema de la sequía. Sin embargo, este 2024 desde abril

comenzó a llover y durante las últimas semanas los frentes de mal tiempo han regresado con mayor intensidad, generando incluso problemas de accesos y socavones.

Este viernes, sin ir más lejos, las precipitaciones regresaron en plena madrugada. En un preciso análisis hecho por el jefe del Centro Meteorológico de Valparaíso, capitán de corbeta Felipe Riffo, “aproximadamente a las 3 y media de la mañana partieron las precipitaciones acá en el borde costero de la Región de Valparaíso. Ya llevamos, hasta

Inundación en la estación Villa Alemana del Tren Limache-Puerto obligó a abrir accesos laterales y a retirar el agua con bombas

Una difícil situación se vivió durante las primeras horas de este viernes en la estación del metro Villa Alemana, pues debido a las intensas e incasantes lluvias el lugar se vio inundado de agua y debió ser evacuado mientras trabajaba personal de Tren Limache-Puerto para extraer el agua.

La acumulación de agua con barro que llegaba hasta las escaleras de acceso al terminal del Tren Limache - Puerto y alcanzaba poco más de la mitad de la altura de los torniquetes de acceso fue ampliamente difundida por redes sociales, e incluso la empresa comenzó respondiendo por allí a las consultas de los usuarios.

“Efectivamente se encuentra anegamiento en dicha estación. No obstante, personal en terreno ya se encuentra trabajando con bombas para aspirar el agua”, postearon en X desde @EFEValparaíso.

Consultados por Puranoticia.cl, desde Tren Limache-Puerto indicaron que el servicio continua-

ba prestándose y que se habían

Tras trabajo de personal de Tren Limache-Puerto se logró retirar el agua acumulada poco antes del mediodía. En horas posteriores, deslizamiento de tierra en Paso Hondo obligó a utilizar una vía entre estación El Salto y Valencia, Quilpué.

abierto accesos laterales para evitar que los pasajeros se expusieran a tener que ingresar a la zona anegada.

“Producto de la intensa lluvia de la madrugada, ingresó gran cantidad de agua al sector de la mesanina de la Estación Villa Alemana. Se activaron las bombas para retirar el agua y hay personal en terreno en faenas de despeje. Ya se ha logrado disminuir el nivel del agua y seguirán trabajando hasta sa-



car toda el agua”, dijeron durante la mañana de este viernes.

Poco antes del mediodía, informaron, la situación estaba superada, pues el agua había sido extraída, el lugar había sido limpiado y los torniquetes volvieron a estar operativos para el ingreso y salida de pasajeros de forma regular.

SÓLO UNA PISTA

En horas posteriores, y debido a un deslizamiento de tierra en sector Paso Hondo y para cautelar la seguridad operacional, la frecuencia fue de 35 minutos durante todo el día y la circulación de los trenes sólo por una vía entre las estaciones El Salto y Valencia, en Quilpué.



SIEMPRE VIGENTE

CON EL **PORTAL DE FORMACIÓN CONFUTURO**

Aprende con
los más de
**45 cursos
gratuitos.**

Escanea
e insíbete,
es gratis.



Si te inscribes entre
el 10 de junio y 31 de
julio del 2024, **estarás
participando por este
Notebook
+ Office**



Ingresa a nuestro Portal de Formación en
www.formacionconfuturo.cl

Compañía de Seguros

confuturo[®]

UN CHILE CON FUTURO

Concurso válido del 10 de junio al 31 de julio del 2024.
Ver bases en confuturo.cl.

SOMOS
ccc
COMPAÑÍA CHILENA DE SEGUROS

Familias del sector Lajarilla de Viña del Mar se encuentran aisladas debido al corte de accesos y aumento de caudal del estero

Caminos de entrada y salida para este sector cercano a Reñaca Alto están anegados y cortados, por lo que los vecinos no pueden salir del lugar debido a las incesantes precipitaciones.

En toda la Región de Valparaíso se han registrado distintas emergencias debido a las fuertes e incesantes lluvias de este viernes, y Viña del Mar no es la excepción.

Desde tempranas horas de la mañana, los vecinos del sector Lajarilla, cercano a Reñaca Alto, dieron a conocer en redes sociales que se encuentran aislados debido a que todos los caminos para acceder a ese sector se encuentran cortados por las precipitaciones.

De acuerdo a lo comentado por vecinos del lugar y a lo publicado en redes sociales, el camino Lajarilla se encuentra completamente cortado por el aumento del caudal del



estero que corre por el sector.

“Están aislados”, contó un familiar de habitantes del sector.

“Para llegar allá se pasa por el camino por detrás del Outlet que está cortado porque se salió el estero. La otra entrada es por

el Fuerte Aguayo y está cortado también, y el único camino que queda para entrar es meterse por el sector de La Cuca, que es un barrial de padre y señor mío. Están completamente aislados, no se puede salir a comprar carne, pan,

porque aunque tengan vehículo no pueden salir”, añadió.

Al respecto, Puranoticia.cl solicitó información al Municipio de Viña del Mar, pero hasta el cierre de esta nota no hubo respuesta.

»»»PURANOTICIA.cl

Hora de Noticias

de lunes a viernes
desde las 16.00 hrs hasta las 19.00 hrs

Con la conducción de
Sergio López

TODA LA INFORMACIÓN LOCAL, NACIONAL E INTERNACIONAL

Con móviles en las calles de la región

MÍRALO EN VIVO POR »»»PURANOTICIA TV

Intensas lluvias provocan desborde del estero Limache y crecidas en el estero Aranda



Las intensas lluvias en la zona central del país afectaron profundamente a la comuna de Limache debido a la crecida del estero Aranda, lo que significó que varios barrios quedarán aislados producto de las lluvias por el corte del camino Queromonque, además del desborde del estero Limache que ocasionó serios problemas en la comunidad limachina, especialmente en Puente de Fierro y Puente Aranda.

“Definitivamente estamos aislados, vecinos. Definitivamente”, se oye decir a quien graba un video subido a redes sociales en el estero Aranda, en el que se puede observar cómo la fuerza y el caudal del agua en el lugar impide cruzar.

“Estamos totalmente aislados por todos lados, no tenemos cómo salir, ni siquiera por la autopista y por el camino hacia Peña Blanca también, ¿qué hacemos si alguien se enferma o pasa algo?” dijo @ SolangeSamur en X, vecina del lugar.

Paralelamente, también ocurrió el desborde del Estero Limache, en Palmira Romano Sur. De hecho, habitantes de ese sector compartieron diversos registros en redes sociales que dan cuenta de las consecuencias de esto. “¡Se desbordó

Vecinos se encontraban aislados desde esta mañana. Municipalidad informó que estaban trabajando en el lugar y que están buscando solución permanente, para lo que esperan autorización de la DGA.

el río, se desbordó!” dice un residente del lugar.

Alejandro Leiva, encargado de Emergencias y Gestión del Riesgo del Municipio de Limache, indicó a Puranoticia.cl sobre lo ocurrido en el estero Aranda que “tenemos un cauce de agua que se llama Estero Aranda, que viene desde Villa Alemana, por quebrada Escobar va bajando el agua hasta llegar al final casi, que es Puente de Fierro, por eso la cantidad de agua que tenemos ahí”.

Advirtió que el Municipio “ha estado realizando obras en disminución de agua con un pequeño pretil de piedra, cosa que los vecinos pudieran pasar. Hoy, el tema que tenemos es que la cantidad de agua caída no va a aguantar ningún tipo de pretil que vayamos a hacer, estamos buscando

una solución, el alcalde ha estado pendiente del tema, se ha estado buscando una reunión con la Dirección General de Aguas (DGA) para ver la forma de intervenir el lugar, porque nosotros no podemos llegar e intervenir”.

En tal sentido, explicó que la DGA “tiene que ver las obras que se van a realizar por los cursos

de agua naturales que hay ahí, y son ellos los que tienen que autorizar” e informó que desde el municipio “se han estado haciendo trabajos, ahora lo que se está buscando es la solución definitiva finalmente para ellos, no en el corto plazo, porque son obras mayores las que habría que hacer ahí”.



Una vivienda se derrumbó en sector de Olmué: vehículo fue afectado por la caída de materiales



Debido a las intensas precipitaciones, una vivienda se derrumbó en la comuna de Olmué, región de Valparaíso.

Las lluvias en el marco del sistema frontal que afectan a la zona centro sur del país ha generado estragos.

La caída de la casa se produjo en el pasaje Porvenir #6030 del paradero 14, en el sector Las Rosas.

Producto de la emergencia, un vehículo de color rojo resultó afectado con el derrumbe de material.

La emergencia se produjo la tarde de este viernes en el pasaje Porvenir del paradero 14.






PRECIOS ANIVERSARIO

REXTON DESDE \$26.990.000

ANTES \$27.490.000



CUMPLIMOS 70 AÑOS, Y EL REGALO VA DE PARTE NUESTRA

REGALAMOS

UN TIVOLI

Precio \$26.990.000 corresponde a la versión REXTON LX 2.3T 6MT 2WD 640000010154L con consumo hasta Ciudad 7,8 KM/L - Carretera 12,8 KM/L - Mixto 10,3 KM/L, más información en www.consumosabiduria.cl. Precio indicado incluye Bono de marca de \$100.000. Promoción válida por compras realizadas entre el 01 y el 30 de junio 2024 y financiadas mediante crédito otorgado por Santander Consumo Financiera Ltda. Condiciones de Financiamiento: Plazo máximo de 60% y plazos 24 a 37 meses, con producto Compra Inteligente Santander Consumo. Financiera Ltda. (Banco) (Bueno 25/07 de 2016, del valor del vehículo, DAE 0,63%, valores se incluyen según que son iguales. La aplicación, las condiciones y el otorgamiento del financiamiento están sujetos a la evaluación comercial conjunta a las oficinas de Santander Consumo Financiera Ltda. (Banco) y condiciones de www.SsangYong.cl. Promoción válida del 01 al 30 de junio 2024. Attributos detallados en la imagen corresponden al modelo REXTON LX 2.3T 6MT 2WD 6400 (10010154). Bónus: Gana tu Tivoli, toda la compra que se realice durante el 01 de junio al 31 de agosto del 2024, entrarán automáticamente a un sorteo donde se regalará un Tivoli LX 1.8 6MT STD (101010). Para mejor información sobre esta promoción, revisa la base legal de términos y condiciones en la página www.ssangyong.cl.

WWW.FRONZA.CL


¡Otra vez! Micro con pasajeros queda atrapada en inundado paso bajo nivel de Quilpué



Debido a las lluvias, nuevamente este sector se inundó y pese a que el municipio puso una banda plástica de peligro, ésta fue retirada por desconocidos y los vehículos comenzaron a circular. Durante la mañana el vehículo fue retirado y los pasajeros puestos a salvo, pero concejal crítica duramente a alcaldesa por lo sucedido.

Nuevamente el paso bajo nivel Gómez Carreño, en Quilpué, se inundó. Como ocurre cada vez que llueve, este sector de Belloto Norte colapsó ante las fuertes lluvias de este viernes, ocasionando en esta oportunidad que una micro de la locomoción colectiva con pasajeros en su interior resultara atrapada por el agua acumulada, y sus ocupantes debieran ser rescatados durante la mañana de este viernes.

De acuerdo a lo publicado por Sitiodelsuceso.cl, durante esta mañana equipos de emergencia realizaron un operativo para rescatar a los cerca de una decena de ocupantes de un microbús que quedó atrapado en el paso bajo nivel Gómez Carreño. Finalmente y con la utilización de maquinaria pesada, los equipos de emergencia lograron retirar el microbús.

Al ser consultados por Puranoticia.cl, desde el Municipio de Quilpué enviaron un video en el que la alcaldesa de Quilpué, Valeria Melipillán, se ve en el lugar y señala que el paso “históricamente ha tenido

problemas ya que fue construido sin el drenaje necesario y se encuentra más bajo que el caudal del estero, por lo que cada vez que llueve se genera esta condición”.

La autoridad comunal añadió que “desde aproximadamente 10 para las 5 de la mañana, hicimos el primer recorrido por este sector y solicitamos el cierre de este badén, pero lamentablemente personas imprudentes insisten en sacar esta banda de peligro generando condiciones donde vehículos han quedado atrapados como sucedió esta mañana con una micro de locomoción colectiva”, por lo que hizo encarecidamente un llamado “a los vecinos y vecinas a que respeten las señales de peligro para evitar cualquier complicación”.

El concejal Renzo Aranda Quiero manifestó su “profunda preocupación” por el recurrente problema de anegamiento del paso bajo nivel de Gómez Carreño en Belloto Norte.

“Esta situación, que se repite cada vez que hay lluvias, no sólo afecta la movilidad y conexión de los vecinos, sino que también pone en riesgo su seguridad y calidad de vida”.

Junto a esto, recordó que la alcaldesa Melipillán, cuando era candidata, emplazó a las autoridades de ese entonces por los problemas de ese paso bajo nivel con videos en redes sociales. El edil recordó que la jefa comunal les reclamaba “por no hacer nada respecto a esta problemática. Sin embargo, a 3 años de su gestión y a pesar de su ‘preocupación’, no se ha realizado ningún trabajo de mitigación efectivo”.

En tal sentido, Aranda advierte que “este problema refleja una falta de planificación y mantenimiento adecuados en nuestra infraestructura vial. Es fundamental que se realicen estudios técnicos exhaustivos para identi-

ficar las causas del anegamiento y se implementen soluciones sostenibles. Entre las medidas posibles, se deben considerar mejoras en el sistema de drenaje, instalación de bombas de agua de mayor capacidad, y la implementación de planes de contingencia efectivos”.

El edil continuó con su molestia y crítica a la actual gestión municipal: “La falta de acción de la actual administración es inaceptable. Los vecinos de Belloto Norte merecen una respuesta rápida y eficiente que garantice su seguridad y bienestar, especialmente en épocas de lluvia. Es crucial que la municipalidad mantenga una comunicación abierta y transparente con los residentes, informándoles sobre los pasos que se están tomando y escuchando sus preocupaciones y sugerencias. La solución a este problema debe ser una prioridad para la administración municipal, y es imperativo que la alcaldesa Melipillán cumpla con sus promesas y actúe de manera decisiva para resolver esta situación”.

Trabajadores portuarios manifestaron su preocupación por el desarrollo laboral de la comuna en el Concejo Municipal de Puchuncaví

Este miércoles se llevó a cabo el Concejo Municipal de Puchuncaví en el sector de Los Maquis, liderado por el alcalde, Marcos Morales. El principal foco de la instancia fue la aprobación, por parte del Consejo Regional (Core) de Valparaíso, de la propuesta del Ministerio de Vivienda (Minvu) de la imagen objetiva del **Plan Regulador Metropolitano de Valparaíso (Premval)**, la que ha puesto en jaque gravemente el futuro y las necesidades de desarrollo de la comuna, especialmente en cuanto a la creación de nuevos empleos y el desarrollo sostenible de Puchuncaví.

Al Concejo asistió la **Federación de Trabajadores Portuarios de la Bahía Quintero-Puchuncaví**, representada por su presidente, Juan Pablo Pizarro, quien expuso las preocupaciones de su organización y los alcances negativos de la deci-

sión del Consejo Regional que afecta directamente al mundo laboral y social de Puchuncaví.

“Estamos preocupados por el futuro del desarrollo portuario de la bahía de Quintero y Puchuncaví, y de las consecuencias en el empleo que esto podría traer si al terminal le quitan capacidad de almacenaje y se limita la operatividad del puerto. Estamos defendiendo la fuente laboral a 20 o 40 años más. Si queremos transformarnos en un puerto multipropósito y de cargas limpias, debemos tener una mirada amplia desde el mundo sindical, privado y político”, dijo.

Ligado con esto último, el dirigente añadió que “sobre todo en el

marco de la transición energética justa del cierre de las termoeléctricas a carbón que está en pleno desarrollo y en su última etapa, **urge trabajar en cargas sustitutas al este mineral, que otorguen empleabilidad a las más de 550 familias que representan la Federación”**.

Por su parte, el alcalde Marcos Morales agradeció la participación de los trabajadores y dijo que **“a veces las opiniones desde el punto de vista ideológico y desde el punto de vista de la región sesgan la visión local y en eso nosotros tenemos mucho que decir y queremos estar siempre apoyando, primero que todo, a los trabajadores portuarios de la comuna de Pu-**

chuncaví, pero también aportar al desarrollo de la región y de nuestro país.”

Tras la sesión, **el concejal Juan Peña manifestó que es necesario cuantificar los efectos sobre la empleabilidad que tiene la decisión del Consejo Regional**. En ese contexto, señaló que es necesario “generar una mesa de trabajo conjunto, colaborativo, para poder abordar de la mejor forma, y de manera transversal, esta problemática y encontrar la mejor solución para todos y todas”.

En los próximos días el Core de Valparaíso tiene que hacer pública el acta de la sesión en que se votó la propuesta del Premval y, a partir de ello, **deberán desarrollarse una serie de instancias administrativas antes de su aprobación final**, en un proceso que, se estima, durará más de 12 meses.

La instancia contó con la participación de la Federación de Portuarios de la Bahía Quintero-Puchuncaví, que expuso sus preocupaciones sobre el desarrollo de la comuna y empleos.



Mujer de 42 años perdió la vida tras caer desde el tercer piso de un edificio en Valparaíso: descartan intervención de terceras personas

Las primeras pericias de la Brigada de Homicidios determinaron que no hubo intervención de terceras personas en este hecho registrado durante la madrugada de este viernes.



Una mujer de 42 años perdió la vida tras caer desde el tercer piso de un edificio ubicado en la calle Blanco de Valparaíso, en el denominado Barrio Puerto.

Por instrucciones del Ministerio Público, las indagatorias de lo ocurrido fueron encargadas a la Brigada de Homicidios de la Policía de Investigaciones (PDI).

No obstante, las primeras pericias determinaron que **no hubo intervención de terceras personas** en este hecho registrado durante la madrugada de este viernes.

"El trabajo realizado por la PDI en el lugar consistió en el empa-

dronamiento de testigos y fundamentalmente en la revisión de cámaras de seguridad del lugar que, preliminarmente, permiten excluir la intervención de terceros en el hechos", explicó el fiscal de

turno en el sitio del suceso, Claudio Rebeco.

De todas formas, explicó que **están a la espera del resultado del informe de autopsia y también de los análisis toxicológicos** que de-

berán realizarse.

Cabe hacer presente que el Ministerio Público hizo hincapié en que se aplicaron todos los protocolos para determinar si hubo participación de terceras personas.

TOYOTA

Hace más de un año que me compré un Corolla Cross. Elegí un híbrido porque me gusta salir en bicicleta y necesitaba un auto rendidor que me dejara salir de la ciudad sin tener que enchufarlo.

Soy Marcia Alarcón, 39 años. Kinesióloga.

Alarcón



DON'T STOP

El camino a la carbono neutralidad no se detiene

HYBRID

Los autos Eléctricos-Híbridos auto-recargables son parte de la solución

Vehículo en imagen corresponde a Corolla Cross, versión 1.8 320 CVT Híbrido. Precio lista Junio 2024 de \$26.490.000 - IVA incluido. Impuesto verde corresponde a \$180.476 - La información del valor impuesto verde es solo referencial, obtenida del asistente de cálculo en www.cl sobre la base del precio lista publicado. Impuesto verde se calcula sobre la base del valor facturado del vehículo nuevo, se paga en TOR vía FIBU por la persona a cuyo nombre se inscribe el vehículo en Región del Sur según valor UTM vigente a la fecha del pago. Código Informe Técnico (CIT) T1929RE0321500-1. Consumo en ciudad 25 km/l; mixto 22,8 km/l; carretera 21,3 km/l. Valores de consumo de combustible son solo orientados en mediciones de Laboratorio según ciclo de ensayo de la Comunidad Europea homologadas en el MTT. Más información en: www.consumovehicular.cl. Producto con garantía legal de 8 meses Ley 19.496 en caso de fallas puede optar por cambio, devolución o reparación. Más información en: www.toyota.cl. Cifras de ahorro y eficiencia de emisiones y rendimiento fueron calculadas en base a la comparación de uso mixto, sobre la versión gasolina del mismo modelo, correspondiente al modelo Toyota Corolla Cross versión 2.0 320 CVT. Código Informe Técnico (CIT) T1929RE0321500-6. Consumo en ciudad 13,2 km/l; mixto 15,9 km/l; carretera 18,2 km/l. Más información en herramienta comparador disponible en: www.consumovehicular.cl.

Senadores Chahuán y Pugh lanzan candidatura del ex sacerdote Marcelo Catril al Concejo Municipal de Viña del Mar

El ex cura definió su futuro político de la mano de los parlamentarios de Renovación Nacional, quienes –en un video– le brindaron su apoyo para la concejalía viñamarina.

Marcelo Catril, exsacerdote de parroquias de la parte alta de Viña del Mar, definió junto a Renovación Nacional (RN) su futuro político: **no irá por la Alcaldía de la Ciudad Jardín, pero sí como candidato a Concejal por la comuna.**

Así queda claro en un video de apoyo que grabó desde el Congreso Nacional, junto a los senadores de la tienda, **Francisco Chahuán y Kenneth Pugh**, quienes le brindaron su apoyo e instaron a los viñamarinos a votar por él.

Durante los primeros meses de este año, RN tenía puesto sus ojos en el excura, quien tomó protagonismo especialmente durante las primeras semanas post megaincendio en Viña del Mar, debido al rol social que realiza y que cobró más notoriedad con las ollas comu-



nes y los videos que Catril realizaba de su quehacer a través de la fundación «Puentes de Amor».

En un momento estuvo a punto de ser la carta de Chile Vamos, y tuvo conversaciones no sólo con RN, sino que también con otros partidos de la coalición. Sin embargo, la dubitativa opción del concejal Carlos Williams, también de RN, la candidatura de Republicanos y la irrupción del arquitecto Iván Poduje, junto con la indefinición del partido, mellaron sus posibilidades. Por varios meses lo tuvieron espe-

rando una resolución, tanto desde RN como desde Chile Vamos, la que finalmente se dio cuando el presidente de la tienda, senador Rodrigo Galilea, aclaró que su candidato sería Poduje, sepultando las ambiciones de las dos cartas independientes pro RN.

En vista de esto, Williams determinó ir a la reelección, mientras que no se sabía qué pasaría con Catril, quien siempre manifestó su interés sólo de ser alcalde. Pero finalmente, **decidió seguir el camino de la concejalía, y así no perder el ca-**

pital político ganado durante todos sus años de servicio a la comunidad y, paralelamente, pavimentar su camino para el sillón alcaldicio en cuatro años más.

“Ambos apoyando a un hombre que tiene coherencia, consistencia, trabajo social de larga data, nos referimos a Marcelo Catril. Porque Chile, y en particular Viña del Mar, tiene una especial atención a los campamentos y también a los desafíos de ciudad que sean capaces de integrar a todos y cada uno de sus ciudadanos, es que Marcelo Catril es la mejor carta de Viña del Mar. Porque Viña requiere un gran concejal, todos con Marcelo Catril”, dijo Chahuán.

Pugh también señaló que “Marcelo Catril es un experto en temas sociales porque toda su vida la ha dedicado al prójimo. Ha hecho algo que nunca antes ha hecho antes, que es servir a Dios y servir a su prójimo en los lugares más abandonados, más amenazados. Todos los que están en los cerros de Viña del Mar lo conocen. El concejal de los campamentos, el concejal de las ollas comunes, el concejal que va a estar apoyándolo a usted, Marcelo Catril es nuestro candidato”.

Apoyos cruzados para Pablo Rojas en Concón: A Flores se suman Hoffmann, Chahuán y Pugh

Nuevos apoyos a su candidatura para Alcalde de Concón sumó el independiente **Pablo Rojas**, carta oficial de Chile Vamos para disputarle el Municipio al alcalde Freddy Ramírez, tras ganar las últimas elecciones primarias en la comuna costera.

Se trata, por un lado, de la secretaria general de la UDI, **María José Hoffmann**, quien este jueves estuvo en Concón reuniéndose con la exprecandidata a la Alcaldía y concejala, **Sandra Contreras**; la diputada RN **Camila Flores** -quien manifestó abiertamente su apoyo a Rojas durante la campaña de primarias- y el representante del sector, en un conocido stripcenter conconino, cercano a las dunas, en la avenida Concón - Reñaca, lugar desde donde se sacaron una foto que subieron a redes sociales.

Por otro lado, desde RN los senadores **Francisco Chahuán y Kenneth Pugh** grabaron un video de apoyo a Rojas desde el Congreso Nacional.

“Pablo es una persona que estuvo dispuesta a someterse a una

primaria amplia y competitiva para lograr un candidato único de la oposición. Merece todos nuestro apoyo, además tiene todo los atributos para ser un excelente alcalde: conocimiento de la comuna, experiencia de gobierno y una vocación especial en el tema de la seguridad. No tengo dudas que puede transformar a Concón en la comuna más segura para vivir de la región”, dijo Hoffmann a Pu-

ranoticia.cl.

En tanto, los senadores manifestaron en el video subido también a redes que **ambos son habitantes de Concón y están apoyando la candidatura de Rojas** “con fuerza, con ánimo, con convicción”.

“Pablo Rojas es nuestro alcalde, es la persona más preparada para sacar adelante a la comuna, especialmente en temas de seguridad”, dijo Pugh.

“Porque se requiere gestión y trabajo duro, Pablo Rojas es el mejor nombre para Concón”, señaló también Chahuán.

La campaña de Rojas, que tuvo como resultado en las elecciones primarias un 36,98% de las votaciones (1.547 votos), había sido apoyada por distintos actores de la derecha, como la diputada Chiara Barchiesi y el jefe de campaña de la candidata viñamarina Antonella Pecchenino, Antonio Barchiesi, pero principalmente por **Camila Flores y Jorge Valdovinos, exalcalde de Concón.**



Secretaria general de la UDI se reunió con el candidato independiente de derecha que ganó las primarias y, junto a su excontendor, la concejala Sandra Contreras, le brindó su apoyo, al igual que los senadores y la diputada de Renovación Nacional por la región de Valparaíso.

Editorial

El esfuerzo por el regreso de los trenes en Chile no puede afectarse por una negligencia

Fue en el año 2019 cuando el entonces Presidente Sebastián Piñera anunciaba un ambicioso plan de inversiones para el desarrollo ferroviario del país luego de un total abandono por años, primero por Augusto Pinochet y luego por los gobiernos de la Concertación.

El ambicioso plan presentado por Piñera, que contemplaba una inversión de más de 5 mil millones de dólares, ha sido reforzado por la administración del Presidente Gabriel Boric con anuncios como el regreso del tren entre Santiago y nuestra región, la continuidad del servicio que irá desde la Región Metropolitana hasta Melipilla y también el refuerzo de las vías de carga, sobre todo hasta el Puerto de San Antonio.

Lo sucedido la madrugada de este jueves es claramente una voz de alerta al sistema completo que rodea a los trenes. Con nuevas máquinas que entrarán en circulación es urgente poder crear rutas exclusivas para las pruebas de los nuevos convoy y sobre todo generar señales de alerta en ruta con sensores que no dependan del manejo humano, porque **independentemente de que la investigación aún no termina, es de Perogrullo concluir**

que lo sucedido este jueves fue un error humano.

¿Por qué el conductor del tren de pasajeros de prueba pidió el cambio de vía? Es una de las preguntas que tanto ronda y sobre todo sabiendo que el convoy de Fepasa circula regularmente por el sector.

El accidente de San Bernardo recordó lo sucedido en nuestra zona en Limache, específicamente en Queronque. Ese fatal accidente que ocurrió tras el choque de dos automotores dejó 84 muertos y más de 500 heridos y justamente fue por una falla humana.

Hoy la tecnología debe permitir evitar que la falla humana sea un protagonista nuevamente de un accidente de este tipo y es allí donde la empresa EFE debe colocar toda su fuerza en los próximos meses para generar la sensación de seguridad necesaria para que el país pueda seguir creciendo en el desarrollo del tren.

El moverse en tren siempre será más seguro que un bus o el propio auto, será más rápido y expedito y generará mejor calidad de vida además de permitir la expansión territorial. Es lo que hemos visto en Santiago, por ejemplo, con el servicio de Estación Central

a Nos y lo que se espera en nuestra región con la tan anhelada expansión del servicio hasta Quillota, La Cruz y La Calera.

Lo de San Bernardo es una alerta que hay que manejar con el debido cuidado porque será clave para

seguir expandiendo el servicio de trenes de pasajeros y cargas. **Estamos ansiosos en la región por ver avances y concretar el regreso del tren desde Viña del Mar a Santiago, como también la tan anhelada expansión a La Calera.**



»» PURANOTICIA.cl  medios digitales

Puranoticia.cl es un producto de la empresa Medios Digitales de Chile S.A.

Representante Legal: **Karina Galleguillos**
 Director de Contenidos: **Jorge Antonio Vega**
 Edición Periodística: **Christian González G.**

Equipo Periodístico: **Camila Arrate - Claudio Bustamante - Pamela Bolte - Ignacio González - Claudio Brito - Carlos Ponce**
 Diseño y diagramación: **Hugo Zeballos - Carlos Rojas**
 Gestión Comercial: **Medios Digitales de Chile**
 Soporte Informático: **Altavoz - Ariel Meneses**

»» PURANOTICIA.cl

Un multimedios digital
 con identidad regional

»» PURANOTICIA TV
 »» PURANOTICIA ALERTA

»» PURANOTICIA RADIO
 »» PURANOTICIA DIARIO DIGITAL



www.puranoticia.cl

Nacional

Ministra del Interior y presunta responsabilidad de EFE en accidente ferroviario: "Es lo más probable"

La ministra del Interior, Carolina Tohá, afirmó que **"lo más probable" es que EFE tenga responsabilidad** en el choque entre un tren de pasajeros de EFE en etapa de pruebas y uno carguero de Fepasa, ocurrido la madrugada del jueves. En todo caso, dijo que el resultado de la investigación interna se conocerá el fin de semana.

"Hay dos personas detenidas que van a ser formalizadas: uno es el maquinista y el otro es el operador. Hay que establecer cuál fue la razón del accidente, si se trató de un error humano, de planificación, una falla técnica en las medidas. Y, en base a eso, va a haber que definir qué medidas se toman", dijo la titular del Interior a

radio Agricultura.

La Ministra explicó que además de la arista penal, **"hay una oficina de investigación de accidentes ferroviarios, que es el encargado técnico de EFE que tiene que dar un diagnóstico de la razón del accidente en pocos días. Ese resultado va a estar durante el fin de semana. Y eso va a dar las primeras luces de qué sucedió y en base a eso va a haber que tomar decisiones"**.

"Aquí no importan solamente las responsabilidades penales. Importan también las responsabilidades técnicas, administrati-

vas e incluso políticas que pudiera haber", enfatizó.

Asimismo, la secretaria de Estado llamó a no perder confianza en el sistema de transporte ferroviario, pese a este incidente: **"Este accidente sucede después de décadas sin que hubiera nada. Los trenes son de un nivel de seguridad altísimo aquí y en todo el mundo. Lo que pasa, es que cuando hay accidente de trenes es gravísimo",** sostuvo.

"No pensemos que los trenes son inseguros, no cambia el hecho de que todos los días millones de personas se mueven en tren, sobre

todo en estos trenes que estamos desarrollando con tanta fuerza, que hacen tramos cortos en las cercanías a las ciudades", complementó.

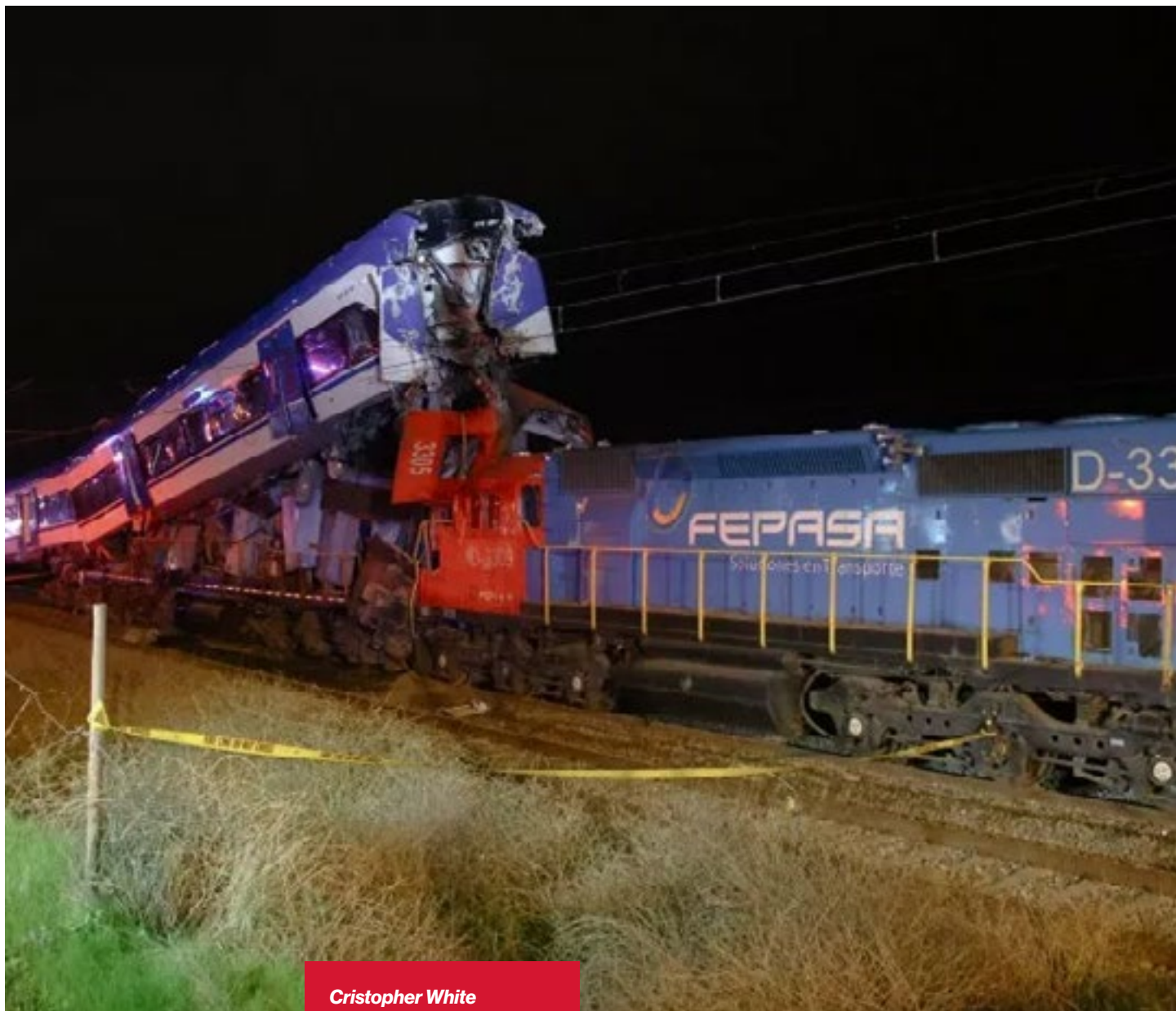
"Tomemos bien la definición de identificar el problema que hubo aquí y corregirlo. Porque a lo mejor fue un problema humano, a lo mejor fue un problema de diseño. Hay que recordar, además, que este accidente se provocó en un contexto de prueba. No era un servicio que estaba operando", indicó.

Además, no descartó que EFE tuviera responsabilidad en el accidente de trenes: **"Es lo más probable",** dijo, que "porque este tren estaba haciendo una prueba, no es un servicio habitual", precisó.

Carolina Tohá explicó esto, recordando que uno de los trenes que protagonizó el accidente en San Bernardo "estaba haciendo una prueba, no es un servicio habitual".



Alcalde de San Bernardo afirma que la respuesta de EFE ha sido "insuficiente" tras fatal choque de trenes



Cristopher White mencionó que le pidieron al ministro de Transportes que se lleve a cabo una mesa de trabajo para que existan propuestas que aseguren la mejoría del sistema.

El Alcalde de San Bernardo, **Cristopher White**, solicitó al ministerio de Transportes que se conforme una mesa de trabajo para analizar propuestas para mejorar el sistema de ferrocarriles y las medidas de seguridad para los usuarios y su entorno.

"A las horas nos enteramos de la detención del maquinista y del operador de la sala de control y todo indicaba que había un error humano que había generado el problema, sin embargo, a medida que iban pasando las horas durante el día de ayer, nos vamos enterando que empiezan a haber declaraciones

contradictorias", dijo la autoridad a radio Universo.

El jefe comunal, que llegó al lugar unos 20 minutos después de ocurrido el accidente entre el tren de pasajeros de EFE que estaba en pruebas y el convoy de carga de Fepasa, se preguntó "qué tanta seguridad podemos tener en la vía a propósito de fallas humanas que no tienen

un soporte técnico que nos pueda, de alguna manera, garantizar seguridad en los usuarios".

Hasta ahora, dijo, **"ha habido una respuesta insuficiente"**, porque esperaba que se dijera "tenemos dos personas responsables, pero también vamos a proponer un mejoramiento en el sistema, de manera que si el día de mañana la persona falla, va a haber un sistema que va a permitir evitar que los trenes continúen y choquen, como un freno automático, la tecnología podría generar bastantes herramientas".

"Ya le hemos pedido al ministro de Transportes una mesa de trabajo,

para que una vez que se detecten los responsables y hagan justicia en ese sentido, exista por parte de EFE una **mesa concreta con propuestas que aseguren la mejoría del sistema,** cómo estos flancos que ayer quedaron en evidencia van a ser corregidos, de manera que nunca más ocurra una situación de esta naturaleza y también dé confianza a los usuarios", comentó.

Junto con ello cuestionó a EFE **por no haber informado a los municipios por donde pasa la vía que se iban a realizar pruebas** con un tren de pasajeros para estar preparados ante una eventualidad como la que ocurrió.

Servicio de trenes hacia Rancagua y Chillán seguirá suspendido por trabajos en la vía donde se produjo el accidente ferroviario



La Empresa de Ferrocarriles del Estado (EFE) informó que el servicio de trenes hacia Rancagua y Chillán continuarán suspendidos este viernes debido a los trabajos en la vía férrea por el choque en San Bernardo que dejó dos víctimas fatales y nueve heridos.

En un comunicado, EFE indicó que “en el marco de los trabajos de reposición de la vía férrea y tendido eléctrico, se mantendrán sin operaciones los servicios ferroviarios desde Nos al sur, incluyendo los trenes a Rancagua y Chillán”.

La empresa lamentó los inconvenientes

provocados a los pasajeros y aseguró que su personal trabaja en la pronta normalización del tráfico de trenes con destino al sur.

Este viernes continuarán los trabajos con maquinaria pesada para retirar completamente los vagones que quedan en la vía férrea. En las faenas se usaron dos grúas de gran tonelaje.

El accidente se produjo a las 00:14 horas de este jueves, a la altura del kilómetro 26 de la ruta 5 Sur, donde se estrellaron frontalmente un tren de prueba de prueba de EFE que se dirigía al sur y un convoy de carga Fepasa, que via-

EFE lamentó los inconvenientes provocados a los pasajeros y aseguró que su personal trabaja en la pronta normalización del tráfico de trenes con destino al sur.

jaba al norte con un cargamento de 2.239 toneladas de cobre desde la mina El Teniente a Santiago.

Producto del choque, murieron los dos maquinistas de la primera locomotora del convoy de carga,

de 43 y 58 años, ambos chilenos; mientras que en el tren de prueba de velocidad de EFE quedaron heridas graves nueve personas, entre ellas nueve expertos chinos que estaban asesorando a la empresa. Este tren quedó montado sobre el de carga.

Posteriormente, Carabineros detuvo al conductor del tren de prueba y al encargado de control de las vías férreas, ambos empleados de EFE, a quienes la Fiscalía Metropolitana Occidente les imputa cuasidelito de homicidio y lesiones. La audiencia de formalización se postergó para este sábado 22.

159 internos han iniciado huelgas de hambre en cárceles de Chile: Gendarmería informó que 57 mantienen la medida de presión



Uno de los casos más mediáticos ha sido el del líder y vocero de la CAM, Héctor Llaitul, quien busca anular el juicio que lo sentenció a 23 años de cárcel, modificar las condiciones de privación de libertad y conseguir la libertad de sus hijos, Ernesto y Pelentaro Llaitul.

Desde el 1 de enero hasta la primera quincena de junio de 2024, un total de **159 internos han anunciado un inicio de una huelga de hambre** en los recintos carcelarios de todo el país, según información que entregó Gendarmería.

Según consigna El Mercurio, **actualmente son 57 los reclusos que mantienen esta medida de presión**. En tanto, los otros 102 iniciaron la huelga, pero la depusieron al poco andar.

Uno de los casos más mediáticos ha sido la manifestación del **líder y vocero de la CAM, Héctor Llaitul**, quien anunció el inicio de una huelga de hambre con tres objetivos: **anular el juicio que lo sentenció a 23 años de cárcel, modificar las condiciones de privación de libertad del penal de Biobío y conseguir la libertad de sus hijos, Ernesto y Pelentaro Llaitul**.

También según el informe de Gendarmería, de quienes mantienen activa su manifestación, **38**

protestan principalmente por disconformidad con su situación procesal, 15 critican el régimen interno y 4 exigen ser trasladados de unidad, explicaron desde la institución penitenciaria.

Respecto de la situación médica de quienes realizan estas acciones, Gendarmería respondió que **"el estado de salud no es posible informarlo, dado que implica la divulgación de información de carácter confidencial"**.

Sin embargo, precisó que, en coordinación con sus departamentos de Salud y Derechos Humanos, la entidad **"monitorea cada uno de los casos de huelga de hambre que se desarrollan al interior de nuestros recintos penitenciarios y adopta las medidas para salvaguardar la salud física y mental de quienes se encuentran en esta condición"**.

De igual manera, detallaron que **"estas personas son controladas a diario por personal de salud institucional, dos veces al día; y en caso que sea necesario, son derivadas recintos de salud externos para que reciban la atención necesaria"**.

Esto último –agregó Gendarmería– se aplica cuando se produce **"alteración de signos vitales, compromiso de estado de conciencia, alteración en resultados de exámenes de sangre, descompensación de comorbilidades y bajo peso en desnutrición"**.



ISL
Instituto de Seguridad Laboral

SI DECLARASTE TIENES SEGURO
CONTRA ACCIDENTES LABORALES

Si eres trabajadora o trabajador a honorarios y declaraste en la **Operación Renta**, el **Instituto de Seguridad Laboral** te brinda la cobertura del **Seguro contra Accidentes del Trabajo y Enfermedades Profesionales**.



Conoce todos los beneficios a los que podrás acceder en
honorarios.isl.gob.cl

El Instituto de Seguridad Laboral es fiscalizado por la Superintendencia de Seguridad Social (www.suseso.cl)

GOBIERNO DE CHILE
CHILE AVANZA CONTIGO

Gendarmería aplicará grilletes en pies y manos de peligrosos reos de la Cárcel de Alta Seguridad de Santiago



Autoridades del Ministerio de Justicia y de Gendarmería ven con preocupación las manifestaciones y destrozos que protagonizan peligrosos internos ligados al crimen organizado hace ya 16 días.

La situación que se vive al interior del Recinto Especial Penitenciario de Alta Seguridad (Repas) en Santiago, antes conocida como la Cárcel de Alta Seguridad (CAS), no tiene precedentes.

Según consigna La Tercera, autoridades del Ministerio de Justicia y de Gendarmería ven con preocupación las **manifestaciones y destrozos que protagonizan peligrosos internos** ligados al crimen organizado hace ya 16 días.

Para hacer frente a esta situación, la autoridad dispondrá que los internos que sigan con la destrucción del establecimiento, **permanecerán engrillados de manos y pies** durante las horas en que deben estar al interior de sus celdas mediante esposas que van unidas.

Estas, sin embargo, **no estarán sujetas a las paredes**, como se ocupa en otros casos más extremos.

El subsecretario de Justicia, Jaime Gajardo, explicó que "Gendarmería le ha solicitado a los tribunales que tengan presente que,

conforme a las normas del derecho internacional que rigen sobre esta materia, se va a comenzar a limitar la posibilidad de movimiento de estos internos al interior de sus celdas con medidas de seguridad, es decir, **con elementos que permitan que ellos tengan una movilidad restringida tanto de pies como de manos**".

"Estamos en una situación excepcional donde se han tomado un conjunto de medidas para **mantener la seguridad del establecimiento y de los funcionarios, y éstas no han sido suficientes**", argumentó.

Haciendo presente que se trata de una medida excepcional, en el escrito presentado por Gendarmería se explica que la disposición "**no constituye una sanción, sino que responde a una estricta y necesaria medida de seguridad**", las que

Gendarmería de Chile ha ido aplicando de manera racional, fundada y con la pertinente progresividad, dando así cumplimiento a la normativa internacional en la materia".

Menciona, además, que la nueva medida estaría considerada en el marco de las "**Reglas Mínimas de las Naciones Unidas para el Tratamiento de los Reclusos**".

"Conforme a lo señalado precedentemente se han adoptado todas las medidas necesarias por parte de la autoridad penitenciaria conforme permite la regulación vigente sobre la materia, **siendo indispensable adoptar esta medida excepcional de seguridad**, la que ha sido debidamente comunicada por el Jefe de Unidad, al Director Regional y al personal de salud de la unidad, para estar atentos a cualquier eventualidad", agregaron en el documento.

El igualmente, se hizo hincapié en que la medida **no será extendida para todos los reos que permanecen en el penal**.

"Se aplicará en la medida que sea absolutamente necesaria, es decir, respecto de los **internos que se detecte que mantienen esa actitud refractaria en particular**", subrayaron.

En el mismo sentido, el subsecretario Gajardo manifestó que "**esta medida va a estar permanentemente en revisión**. Se va a revisar periódicamente y esperamos que ellos depongan su actitud con esta medida excepcional que va a reducir su movilidad".

Enfatizó, también que **no cederán ante la presión que el grupo de internos está aplicando sobre el sistema**.

"El objetivo que ellos tienen es **inhabilitar esta cárcel para ser trasladados a cárceles con menores medidas de seguridad** y eso, como Gobierno, como Ministerio, como Gendarmería no lo vamos a permitir", dijo.

Precio promedio de la leche alcanza su nivel más alto desde que existe registro en Chile



A junio de este año, se refleja un alza en torno al 4% para la leche entera y de 5% para la leche descremada, versus igual mes de 2023, con \$1.120 en promedio por litro.

Una alta volatilidad afecta al precio de la leche en los últimos años. Así señalan expertos sobre la fluctuación en la leche fluida descremada y entera que se observa en el presente año.

Según datos de la Oficina de Estudios y Políticas Agrarias (Odepa), consignados por El Mercurio, a junio de este año se refleja un alza en torno al 4% para la leche entera y de 5% para la leche descremada versus a igual mes de 2023, con \$1.120 en promedio por litro.

Al realizar la medición en términos anuales, el precio nominal medio en lo que va de 2024 está en \$1.090 el litro para la leche entera y en su versión descremada, en el canal de supermercados. Se trata de los niveles más altos en pos registros de Odepa en términos nominales.

De esta manera, los datos de este año superaron los números de 2023, cuando sobrepasó por primera vez la barrera de los \$1.000 en la serie. En este año, la leche descremada registraba un valor promedio de \$1.074 y de \$1.076 para la leche entera.

Desde que existe registro disponible (2009) en Odepa, en 2010 el precio promedio para ambos productos fluctuó entre \$570 y \$574.

Sin embargo, en algunos períodos, el valor promedio nominal tanto para la leche descremada y entera reportó caídas: en 2013 se ubicó en \$643, desde los \$645 en 2012. Asimismo, la leche descremada bajó a \$782, desde \$783 marcado en 2018, mientras que la leche entera pasó desde los \$786 registrados en 2018, a los \$784 anotados en 2019.

Al revisar los precios en línea disponibles en las grandes cadenas de supermercados (Líder, Unimarc, Tottus y Jumbo), la mayoría de las cajas de un litro de leche entera y descremada se ubican sobre los \$1.000, con excepción de algunos productos de las marcas Surlat y Loncoleche, que se ofrecen por debajo de esa línea (entre \$989 y \$999).

El incremento de precios también afectó a las leches pertenecientes a la línea de marcas propias de Líder (Leche Líder), Jumbo (Cuisine & Co.) y Unimarc (Los Peumos). Estos productos están en un rango de entre \$1.040 y \$1.090 por unidad. En contraste, Tottus posee en su stock Leche Tottus a \$990.

S>Y | Empresas

**QUE TU EMPRESA
APUNTE ALTO,
NOSOTROS
TE LLEVAMOS.**



**VIAJA CON LA FLOTA
MÁS SOSTENIBLE
DE LA REGIÓN**



Detienen al presunto autor de un homicidio registrado tras una riña en El Bosque



Crimen quedó al descubierto luego que la víctima ingresara al Hospital El Pino de San Bernardo, con heridas cortantes en tórax y cuello, que le provocaron la muerte.

Bernardo, con heridas cortantes en tórax y cuello, que le provocaron la muerte.

Tras la denuncia, efectivos de Carabineros se trasladaron al sitio del suceso, en el pasaje Mallorca, donde **lograron identificar al sospechoso gracias a las declaraciones de testigos presenciales**, por lo cual se trasladaron a su domicilio.

En dicho inmueble, con la autorización de la dueña de casa –la madre del sospechoso– **ingresaron al inmueble y detuvieron al sujeto**, quien cuenta con antecedentes penales por amenazas, hurto, lesiones y desacato, aunque sin órdenes vigentes.

Todos los antecedentes fueron entregados al Ministerio Público, que determinó que la investigación siga a cargo de la Brigada de Homicidios de la PDI.

Carabineros detuvo a un sujeto de 28 años, de nacionalidad chilena, **imputado por el homicidio de un hombre de la misma edad,**

también chileno, registrado en las últimas horas El Bosque, tras una riña registrada en plena vía pública. De acuerdo a los antecedentes

policiales, el crimen quedó al descubierto luego de que la víctima ingresó a las 2:00 horas de este viernes, al Hospital El Pino de San

Banda de violentos adolescentes protagonizó doble abordazo en Lo Barnechea

La PDI investiga un **doble abordazo que se registró la noche de este jueves en la comuna de Lo Barnechea**, hecho protagonizado por menores de edad, quienes escaparon con dos vehículos avaluados en 82 millones de pesos.

Los robos se registraron alrededor de las 22:00 horas en una estación Shell, ubicada en camino Los Trapenses, hasta donde llegó un grupo de delincuentes armados a

bordo de un vehículo.

En el lugar los antisociales **amenazaron a una mujer de 56 años y a un hombre de 18, mientras cargaban combustible**. Este último intentó escapar, por lo cual los delincuentes lo golpearon con las empuñaduras de sus armas de fuego.

LEE LA NOTA COMPLETA
AQUÍ



Los robos se registraron alrededor de las 22:00 horas en una estación Shell, ubicada en camino Los Trapenses, hasta donde llegó un grupo de delincuentes armados a bordo de un auto.



Dos niños perdieron la vida por inhalación de monóxido de carbono en la Región de Los Lagos



Familia hizo uso de un grupo generador al interior del domicilio tras quedar sin energía eléctrica, lo que generó que ambos niños inhalaran el humo de la máquina.

lugar se ubica a unos 47 kilómetros hacia la costa de Osorno, en la Región de Los Lagos.

En dicho sector se generó un corte de suministro eléctrico, por lo que la **familia hizo uso de un grupo generador al interior del domicilio**, lo que generó que ambos niños inhalaran el humo de la máquina.

Dos niños perdieron la vida presuntamente por la inhalación de monóxido de carbono, en la localidad de Quilacahuín, comuna de San Pablo.

Cabe hacer presente que este

LEE LA NOTA COMPLETA
AQUÍ





Since 1924

100
AÑOS



AÑOS



MG 3 CUOTA DESDE
\$164.990* CAG: 20,1%
PRECIO DESDE \$9.290.000*

ZX CUOTA DESDE
\$202.990* CAG: 20,0%
PRECIO DESDE \$11.490.000*

MG ONE CUOTA DESDE
\$279.990* CAG: 20,2%
PRECIO DESDE \$15.990.000*



ZS CUOTA DESDE
\$176.990* CAG: 20,0%
PRECIO DESDE \$9.990.000*

GT CUOTA DESDE
\$227.990* CAG: 20,4%
PRECIO DESDE \$12.990.000*



**PARTICIPA POR
ENTRADAS PARA
VER A LA ROJA**

**COMPRA HOY Y
PAGA EN OCTUBRE***

FRONZA

*Términos y condiciones en fronza.cl

Internacional

El "fiasco" del muelle humanitario de US\$230 millones construido por EE.UU. en Gaza y que apenas funciona



Ha costado **US\$230 millones, más otros US\$22 millones** para repararlo.

Pero, desde que se pusiera en marcha hace un mes, el costoso muelle flotante construido por el ejército de Estados Unidos en Gaza apenas ha logrado **entregar 3.500 toneladas de ayuda humanitaria**.

Esto es el equivalente a unos **120 camiones**, una cifra que palidece ante los cerca de 500 camiones de ayuda que entraban diariamente en la Franja de Gaza antes de la guerra, según la ONU.

El "corredor marítimo humanitario" que anunció el presidente de EE.UU., Joe Biden, a bombo y platillo el pasado marzo y que se puso en funcionamiento el 17 de mayo **ha sido un fracaso**, denuncian las organizaciones de ayuda humanitaria, que ya advirtieron desde el principio de que la mejor forma para hacer llegar la muy necesitada ayuda era por los tres pasos terrestres que comunican Gaza con el exterior.

El muelle, que fue bautizado como "**Tridente**", consta de una plataforma y un pasillo flotantes que se anclan a la playa y permiten desembarcar ayuda humanitaria que llega en barcos desde Chipre y trasladarla con camiones hasta la costa.

Sin embargo, el muelle ha estado marcado por la polémica y por los infortunios desde el principio.

Al día siguiente de que empezara a estar operativo, el Programa Mundial de Alimentos (PMA) tuvo

El "corredor marítimo humanitario" que anunció el presidente de EE.UU., Joe Biden, a bombo y platillo el pasado marzo y que se puso en funcionamiento el 17 de mayo ha sido un fracaso, denuncian las organizaciones de ayuda humanitaria.

que suspender el desembarco de la ayuda porque los **camiones fueron asaltados por miles de palestinos**, que se llevaron parte del cargamento.

La ONU lleva meses advirtiendo de la **grave crisis alimentaria que se vive en Gaza**, que sufre ya más de 8 meses de guerra, en la que han muerto más de 37.000 personas.

Una parte significativa de la población vive, además, "**condiciones catastróficas de hambruna**", según ha denunciado el director general de la Organización Mundial de la Salud, Tedros Adhanom Ghebreyesus.

Unos **8.000 niños menores de 5 años han sido diagnosticados con malnutrición aguda**, según la OMS, y se han registrado al menos 32 muertes por hambre.

Israel impuso un férreo bloqueo de la Franja de Gaza tras el ataque de Hamás del pasado 7 de octubre, en el que murieron unos 1.200 israelíes y más de 240 fueron tomados como rehenes.

El gobierno liderado por Benja-

mín Netanyahu **ha permitido con cuentagotas la entrada de alimentos, agua, combustible y medicinas** por los pasos fronterizos de Rafah, que comunica con Egipto, y el de Kerem Shalom, al sur de la Franja.

Se trata de una ayuda que **no es suficiente para paliar la escasez** de todo que se vive en Gaza.

El muelle temporal **debía poder dar salida a 90 camiones diarios en una primera fase y hasta 150** cuando estuviera completamente operativo.

Sin embargo, **apenas 15 camiones llegaron en los dos primeros días**, según el PMA. En las siguientes tres jornadas no recibieron nada.

Una semana después de poner en marcha el muelle flotante, **un temporal lo destruyó e hizo encallar a cuatro embarcaciones** del ejército de EE.UU., por lo que los desembarcos se suspendieron.

Repararlo costó US\$22 millones y se reabrió el pasado 8 de junio. Sin embargo, menos de una semana después tuvo que **volver a ser desanclado y llevado al puerto de Asdod**, en Israel, para protegerlo de un nuevo temporal, según el propio ejército estadounidense.

El New York Times calcula que el muelle ha estado **operativo apenas 10 días**.

En todo este tiempo se han **logrado descargar 3.500 toneladas de ayuda**, según detalló el secretario de prensa del Pentágono, el general Pat Ryder. Si un contenedor de

40 pies, el más habitual, suele llevar una carga de unas 29 toneladas, podría calcularse que en un mes han llegado por esta vía poco más de 120 contenedores de ayuda.

"TEATRO HUMANITARIO"

"El muelle es teatro humanitario. Se trata más de óptica política que de sustancia humanitaria", criticó en X (antigua Twitter) Jeremy Konyndyk, presidente de la organización Refugees International, cuando la instalación se puso en marcha.

Un mes después, las críticas siguen arreciando.

"El muelle temporal construido por el ejército de Estados Unidos en la costa de Gaza ha demostrado ser un **rotundo fiasco en términos de asistencia a los civiles más vulnerables**", escribió en las páginas de Le Monde el historiador y profesor de Sciences Po, Jean-Pierre Filiu.

El analista recordaba que la viabilidad del proyecto había generado serias dudas no solo entre los especialistas en el campo de la logística humanitaria sino dentro del propio gobierno estadounidense, y que la postura de las organizaciones humanitarias siempre fue que **"sólo el desbloqueo por parte de Israel del acceso terrestre a Gaza puede detener la propagación del hambre y las epidemias** en una población que se encuentra, literalmente, en las últimas".

Desde su construcción, el muelle ha despertado asimismo el recelo de muchos palestinos.

En las redes sociales se han propagado **teorías de conspiración sobre si el muelle flotante forma parte de la operación militar israelí** que se inició en represalia por el ataque de Hamás del 7 de octubre.

Muchos vieron en la iniciativa unav colaboración militar de EE.UU. con Israel, y un evento el pasado 8 de junio **añadió más leña al fuego de la conspiración**.

Ese día, una **operación militar israelí para liberar a 4 rehenes en manos de Hamás mató a más de 270 palestinos** que se encontraban en los alrededores del edificio en el que estaban escondidos los secuestrados.

LEE LA NOTA COMPLETA
AQUÍ



47 personas han fallecido en India por consumir alcohol de fabricación casera

La policía de este país asiático detuvo a tres personas, entre ellas un supuesto implicado en el contrabando de la bebida alcohólica destilada llamada «arrack».

El balance de fallecidos a causa del consumo de alcohol adulterado de fabricación casera en una localidad del estado indio de Tamil Nadu, en el sur del país, ha aumentado a 47, según confirmaron este viernes las autoridades del país asiático.

El director de Educación Médica de Tamil Nadu, J. Sangumani, manifestó que hasta la fecha se han confirmado 47 fallecidos por el incidente en la localidad de Kallakurichi, mientras que las autoridades confirmaron la entrega de compensaciones a las familias de los afectados, según consigna la cadena de televisión India TV.

La policía detuvo a tres personas, entre ellas un supuesto implicado en el contrabando de esta bebida alcohólica, identificada por



la madre de uno de los fallecidos como «arrack», destilada a través del coco o la caña de azúcar fermentada, típica de varios países del sureste asiático.

Cientos de personas –en su mayoría de bajos recursos– mueren cada año en India por consumir alcohol adulterado, más barato que el producido comercialmente,

pero que suele provocar intoxicaciones, lo que ha llevado a las autoridades ejecuten diversas operaciones para intentar desarticular estas redes de producción y contrabando.

Reserva
PURO CABALLO

UN AGRADO DE PARCELA

12% DCTO EN TODAS LAS UNIDADES
(A EXCEPCIÓN DE LAS DE UF 950)

- ÉXITO DE VENTAS 60% VENDIDO
- FINANCIAMIENTO DIRECTO
- 1ª ETAPA 100% VENDIDA

ÚLTIMA ETAPA
PARCELAS 5.000 MTS²

DESDE 950 UF



A 25 MIN DE SANTO DOMINGO
A 50 MIN DE VIÑA Y SANTIAGO



ACCESO CONTROLADO



PARCELAS CON VISTA AL VALLE DE CASABLANCA



DERECHOS DE AGUA Y URBANIZADAS



FUNDO LA VEGA, LAGUNILLAS, VALLE DE CASABLANCA - 56 9 9870 5134
VENTAS@RESERVAPUROCABALLO.CL - INFO@TELLPROPIEDADES.CL

WWW.RESERVAPUROCABALLO.CL

Deportes

Partido entre San Antonio Unido contra U. de Chile fue reprogramado y no se disputará en el Estadio Nacional



La Asociación Nacional de Fútbol Profesional (ANFP) **reprogramó el partido** que disputarán San Antonio Unido contra Universidad de

Chile por Copa Chile.

El duelo por los cuartos de final de la fase regional de la competición **tampoco se jugará en el esta-**

El encuentro se iba a llevar a cabo el lunes 24 en el reducto de Ñuñoa, no obstante, el ente rector del fútbol chileno lo reprogramó.

dio Nacional.

El encuentro se iba a llevar a cabo el lunes 24 en el reducto de Ñuñoa, no obstante, el ente rector del fútbol chileno lo reprogramó para el **miércoles 26 a las 19:00 horas, en un estadio por confirmar.**

Según consigna radio ADN, el motivo tiene que ver con el artículo 20 del reglamento de la Copa Chile, el cual explica que, a excepción de los clubes ANFA, un equipo **no puede jugar de local en el mismo estadio que su rival tiene inscrito para ejercer su localía.**

Esto solo es **permitido para los clubes del fútbol amateur**, como fueron los casos de Colegio Quillón y Municipal Puente Alto, quienes respectivamente hicieron de local en el Monumental para enfrentar a Colo-Colo y en el Nacional para el

choque contra Universidad de Chile.

El presidente del SAU, Guillermo Lee, conversó con el citado medio y declaró que **"estamos manejando la opción del Estadio Santa Laura y el Estadio Nicolás Chahuán de La Calera. En las próximas horas daremos a conocer esto"**.

Y en sus redes sociales, el club sanantonino manifestó que **"lamentamos informar que el duelo por Copa Chile ante el Club Universidad de Chile fue reprogramado para el día miércoles a las 19:00 horas en un estadio que confirmaremos en las próximas horas"**.

"Una decisión que nos sorprende, dado que contábamos con todas las autorizaciones para desarrollar el compromiso en el principal recinto deportivo del país. Es una medida que va más allá de nuestro alcance", agregaron.

Finalmente, informaron que **"estamos haciendo todos los esfuerzos para encontrar un estadio que pueda brindarle las mejores comodidades a quienes nos acompañen en este histórico enfrentamiento"**.

Marcelino Núñez podría continuar su carrera en el Trabzonspor de Turquía

En medio de su participación en Copa América junto a la Selección chilena, el mediocampista **Marcelino Núñez** estaría viviendo semanas claves para dilucidar su futuro.

Es que durante los últimos días, el nombre del formado en Universidad Católica ha estado vinculado al **Trabzonspor**, elenco turco que lo tendría como prioridad dentro del mercado de fichajes.

De hecho, de acuerdo con el portal FootballFancast, **el conjunto otomano ya presentó una oferta por el futbolista del Norwich City**, quien está valorado en 4 millones de libras.

Desde el citado medio puntualizaron que la tarea no será sencilla para los tigres, ya que **la dirigencia**

del equipo auriverde no tendría presión en vender al volante, quien tiene contrato vigente hasta

2026.

Así y todo, advirtieron que **"si el Trabzonspor hace una oferta que**

supere la valoración del centrocampista, no tendrán más remedio que aceptarla".



El conjunto otomano ya presentó una oferta por el futbolista perteneciente al Norwich City de Inglaterra, quien está valorado en 4 millones de libras.

O'Higgins recibirá en Rancagua a Colo-Colo por Copa Chile sin hinchada visitante

El partido se disputará este domingo 23, a las 17:30 horas, en el estadio El Teniente.

Con la goleada ante Colegio Quillón, **Colo-Colo** selló su paso a los cuartos de final de la fase regional de la Copa Chile 2024, certamen donde defiende el título.

Ahora se enfrentarán a **O'Higgins**, que viene de eliminar a Lautaro de Buin.

El partido de ida se disputará este **domingo 23 de junio, a las 17:30 horas**, en el estadio El Teniente de Rancagua.

Para ese cotejo, el conjunto celeste tomó una drástica decisión, pues este viernes anunció que **no recibirá a hinchas albos**.

"Informamos que por disposición de las autoridades locales, para el partido de este domingo en el estadio El Teniente de Rancagua no habrá venta de entradas para el público visitante, y en consecuencia, no se admitirá el ingreso al recinto a público con la camiseta de Colo-Colo", publicó el elenco de la Sexta Región a través



de un comunicado en sus redes sociales.

Consignar que el elenco ranca-

guino ya tomó esta misma determinación en febrero pasado, cuando fue local ante los albos por la se-

gunda fecha del Campeonato Nacional 2024, partido donde se impuso por 1-0 al conjunto de Macul.

Carlos Palacios pone en duda su continuidad en Colo-Colo: "Que pase lo que tenga que pasar"

El jugador reveló que en los próximos días conversará con Aníbal Mosa para saber qué es lo que va a pasar con su futuro en el "Cacique".

Desde hace unas semanas que **se ha puesto en duda la continuidad de Carlos Palacios** en Colo-Colo- de cara a la segunda parte de la temporada 2024.

Tras la goleada del "Cacique" por 6-0 ante Colegio Quillón, por los octavos de final de la fase regional de Copa Chile, el volante volvió a sembrar incertidumbre.

"No depende de mí la verdad. Siempre he dicho que sea lo mejor para todos y vamos a ver qué se da, pero por ahora estoy acá y estoy enfocado acá", expresó "La Joya" en zona mixta del estadio Monumental.

Consultado sobre la chance de partir a Boca Juniors, club que ya intentó ficharlo a comienzos de temporada, sostuvo: **"Que pase lo que tenga que pasar y que se dé lo**



que se tenga que dar".

Por último, Palacios reconoció que aún no hay nada concreto so-

bre su renovación en el Cacique: **"No he conversado para extender el vínculo. Durante la semana**

hablaré con Aníbal Mosa para ver qué es lo mejor para todos".

Espectáculos

¿Hay romance? Diego Urrutia compartió románticas fotografías junto a Carla Jara



De hecho, ambos aparecen besándose, mientras de fondo acompañan las imágenes con música de Trueno y su canción «Real Gangsta Love».

Una ola de especulaciones levantó al comediante **Diego Urrutia** a raíz de una serie de fotografías que compartió en sus redes sociales.

Esto, porque se le ve acompañado con **Carla Jara**, en romántica actitud.

De hecho, **ambos aparecen besándose**, mientras de fondo acompañan las imágenes con música de Trueno y su canción «Real Gangsta Love».

Una usuaria de TikTok le pidió al humorista que **"ojalá fuera real"**, a lo que el triunfador en el Festival de Viña 2023 le respondió diciendo que **"lo mismo pido"**.

"Soy más fiel al menos", también dijo, cuando se le comparó con Francisco Kaminski, el ex esposo de Carla Jara, quien le fue infiel con Camila Andrade.

Yamila Reyna revela los verdaderos motivos de su inesperada salida de TVN: "Yo no estaba cómoda..."

Ha pasado casi un mes desde que **Yamila Reyna** dejó de trabajar en Televisión Nacional (TVN), luego de un año y medio en el canal.

A través de un comunicado, la señal informó que **"la decisión responde a que no hay proyectos en los que pudiera participar"**.

Por su parte, la comunicadora en su cuenta de Instagram escribió **"me voy con el corazón lleno de agradecimiento, cariño y aprendizaje luego de un año y medio en este canal, al que le tengo un gran amor, ya que me vio nacer en esta carrera, y siempre me ha dado muchos desafíos"**.

Y la nacida en Argentina volvió a tocar el tema en conversación con Eva Gómez en el programa «ForEva», de radio Agricultura.

En la ocasión, contó que su salida se debió a **los cambios que ocu-**

rrieron en TVN.

"Entró una dirección nueva. Cuando entran nuevas direcciones, cambian los gustos también, es parte de este trabajo. Es como el mundo del deporte, cuando cambian los directores, cambian los equipos", indicó.

Agregó que **"la decisión la tomaron ellos, pero yo lo había planteado. Habíamos tenido unas conversaciones antes, yo no estaba cómoda. Quizás dirán 'ay ya', pero yo no estoy acostumbrada a estar en mi casa y que me paguen un sueldo"**.

A fines de mayo, la nacida en Argentina informó que dejaba de trabajar en el canal luego de un año y medio.

Por otro lado, Yamila afirmó que tuvo conversaciones con el canal donde insistió en que la incluyeran en algún proyecto. **"Varias veces en mis reuniones lo planteaba, decía 'pónganme', a pesar de que el año anterior yo hice mucho, eran desafíos constantes"**.

"Soy trabajadora, entonces para mí era raro estar en mi casa y que me pagaran un sueldo, pero también entendía que no había posi-

bilidad de tener más proyectos en estos momentos", sostuvo.

Finalmente, declaró que **"crecí en dos años un montón, tanto profesional como personalmente. Además, cuando pasé por momentos súper difíciles a nivel personal, fueron increíbles conmigo, cuando apenas me separé, me dijeron '¿qué hacemos, qué quieres decir?'"**.



Melina Noto y relación con Pangal: "Elegí a una buena persona como compañera de vida"



La comunicadora argentina señaló sobre el rol de su pareja en el reality de Canal 13 que "definitivamente estoy muy orgullosa de su participación en muchos aspectos".

La argentina **Melina Noto** se refirió a la participación de su pareja, **Pangal Andrade**, en el reality de Canal 13, «¿Ganar o Servir?», donde es capitán de uno de los equipos.

Y es que el chico reality ha hablado varias veces acerca de la relación que tiene con la comunicadora, de quien ha dicho que está enamorado y que es la chica de sus sueños.

Sobre estas palabras, Noto señaló a Publimetro que "yo creo que está haciendo buenos puntos",

para luego largarse a reír.

De igual forma, sostuvo que "definitivamente estoy muy orgullosa de su participación en muchos aspectos, como por ejemplo en cómo cuida a sus compañeros y en que es una especie de amigo de toda la casa".

Junto a confirmar que el ingreso de Pangal a un nuevo reality se convirtió en "un desafío" para am-

bos, sí sostuvo que "son pocas las parejas en la historia que han sobrevivido en un reality y espero que sea nuestro caso".

"Con este proyecto nacen dudas y piensas que puede terminar la relación, sin embargo, creo que se ha portado increíble, que ha hecho una participación muy linda y ojalá que salga pronto", agregó la trasandina.

También expuso que "le llega mucho cariño y me hace sentir que elegí a una buena persona como compañera de vida. Creo que es lo más importante".

"Nosotros, además de ser pareja, somos compañeros en muchas cosas. Estamos construyendo una vida juntos y sentir que él recibe cariño, es también una caricia al alma para mí porque sabes que estás con la persona correcta", sentenció.

«Mi nombre es» regresa a las pantallas chilenas de la mano de TVN: comenzó el casting

Emitido originalmente entre 2011 y 2014 en Canal 13, el programa «**Mi nombre es**» ahora será parte de la parrilla programática de Televisión Nacional (TVN).

De hecho, la estación pública ya dio inicio al **casting digital** para que nuevos concursantes se sumen al espacio que irá en horario estelar.

TVN comenzó a publicar el nuevo programa con sus propios rostros, donde figuras como **Daniel Fuenzalida** y **Carla Jara** hacen un llamado a sumarse al casting.

De momento, lo que se sabe es que el programa estará dirigido

a personas mayores de 15 años y que tengan un parecido con algún artista nacional o internacional.

Cabe recordar que originalmen-

te este programa era conducido en Canal 13 por **Sergio Lagos** y entre sus jurados estaban el fallecido **Gustavo Sánchez**, además de Ni-

cole y **Antonio Vodanovic**, entre otros que también circularon por el espacio.

La estación comenzó a publicar el nuevo programa con sus propios rostros, donde figuras como Daniel Fuenzalida y Carla Jara hacen un llamado a sumarse al casting.





NUNCA DEJES DE **DESCUBRIR**

MÁS QUE TELEVISIÓN, ES STREAMING



DOBLE PACK PREMIUM DE VTR

INTERNET

+

STREAM TV
Premium

Incluye



por sólo **\$30.990** mensuales
x 6 meses

Precio normal: \$45.990

Promoción válida para nuevas contrataciones que realicen clientes personas naturales hasta el 30 de junio de 2024. El descuento promocional en el cargo fijo aplica por 6 meses, al mes 7 se cobrará el precio normal del plan objeto de la promoción. Este beneficio sólo incluye una suscripción para cada una de las plataformas de streaming contenidas en el plan y que estarán disponibles hasta el 31 de diciembre de 2025, con excepción de niivi que tendrá vigencia hasta el 31 de diciembre de 2024. Universal+ Estándar incluye anuncios. Desde el 26 de junio de 2024 Star+ se unificará con Disney+ por decisión estratégica del proveedor de contenidos. Este beneficio estará sujeto a que el plan contratado y objeto del mismo, se encuentre vigente y activo dentro del plazo anteriormente mencionado. La membresía no incluye compras o contenido pagado dentro de cada plataforma. El uso de las plataformas de streaming requiere de acceso a Internet. La velocidad de navegación puede variar según una cantidad de usuarios conectados y otras variables que la afecten. Todos los precios incluyen IVA y están sujetos a reajuste según IPC. Contratación sujeta a factibilidad técnica y comercial. Prohibida la explotación comercial y/o industrial de los servicios y sus beneficios. Infórmate previamente de la cobertura, características y condiciones de acceso a las plataformas de streaming y de las características y condiciones comerciales de los planes en www.vtr.com